



Boletín CIIFEN Septiembre 2005: "Condiciones ENOS: la perspectiva en el Pacífico Oriental"

El CIIFEN presenta este servicio de información que pretende proveer a los usuarios: tomadores de decisiones, científicos, técnicos y la población en general de una síntesis útil y oportuna del análisis de las principales fuentes relacionadas con El Niño/La Niña, vistos desde una perspectiva regional enfocada en el Pacífico Oriental.

Situación global

El Océano Pacífico Ecuatorial, mostró en general un ligero repunte de las anomalías positivas que decreció al finalizar el mes de Agosto 2005. Las regiones NIÑO 3.4 y NIÑO 3 presentaron al final del mes, valores muy cercanos a la normal en tanto que NIÑO 1+2, mantiene ligeras oscilaciones por debajo del promedio con anomalías que fluctuaron entre -0.4°C y -0.2°C. (Fig. 1) En cuanto a la atmósfera, los vientos alisios de superficie experimentaron a lo largo del Pacífico Ecuatorial un ligero debilitamiento, sin embargo, el índice de oscilación del sur cayó durante este mes a -0.8. De los 12 modelos globales dinámicos y estadísticos más relevantes, 9 de ellos prevén condiciones neutrales en el Pacífico Ecuatorial los próximos meses, 2 de ellos estiman condiciones cálidas y uno un episodio frío.

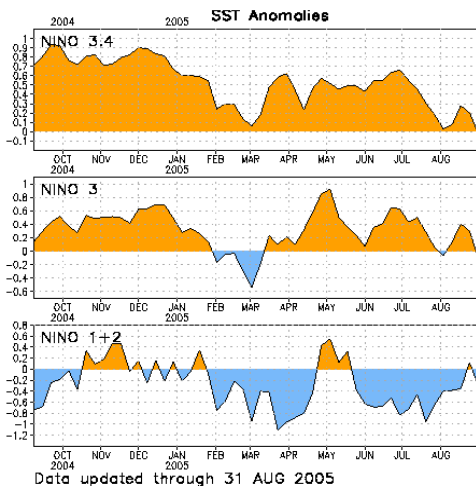


Fig. 1 Fuente: NCEP/NOAA

Situación regional (Centroamérica)

La temperatura superficial del mar frente a las costas del Pacífico Centroamericano mantuvo anomalías entre 1.0°C y 1.5°C. (Fig. 2) De acuerdo a los pronósticos estacionales experimentales del CPTEC¹, ECMWF² y el análisis del Foro del Clima para Centroamérica www.aquayclima.com/clima/inicio.htm, de mantenerse las condiciones actuales habrían probabilidades de lluvias por encima de lo normal en Honduras, la

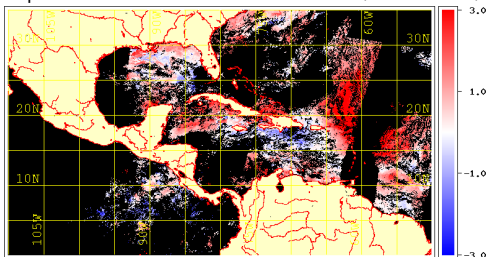


Fig. 2 Fuente: Coast Watch NOAA

vertiente Pacífico de Costa Rica y Panamá (Fig. 3).

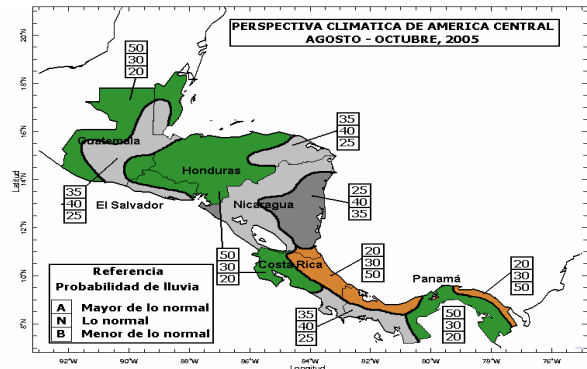


Fig. 3 Fuente: Foro del Clima de América Central

Situación regional (Sudamérica)

Frente a las costas de Colombia y norte de Ecuador se observaron anomalías positivas en la temperatura del mar entre 1°C a 2°C. Sin embargo la temperatura frente a las costas centrales y sur de Ecuador y norte del Perú registró anomalías entre -0.5°C y -2°C. A lo largo de la costa de Chile, se registraron valores muy cercanos a los promedios (Fig. 4). En la región del Pacífico Sudoriental de acuerdo a los pronósticos estacionales experimentales del CPTEC, ECMWF y el Foro Climático para el Oeste de Sudamérica www.ciifen-int.org, se esperan condiciones propias de la estación seca, con mayores probabilidades de ocurrencia de lluvias en la zona sur de Chile.

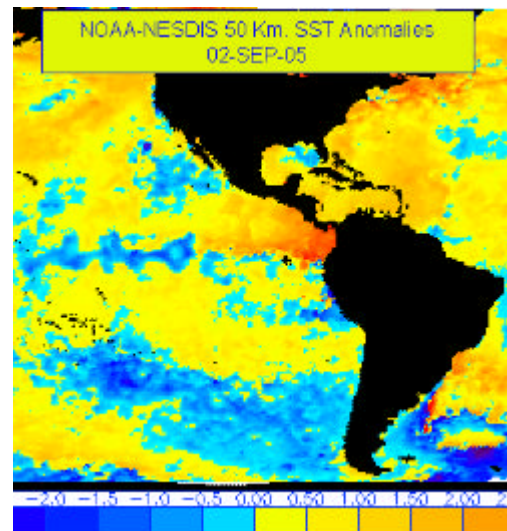


Fig. 4 (Fuente NOAA/NESDIS)

Conclusiones

Para el mes de Septiembre del 2005, se espera la gradual disminución de las anomalías positivas en la temperatura del mar y mayores probabilidades de lluvias cercanas o por encima del promedio en la vertiente del Pacífico en Centroamérica. En la costa sudamericana, se esperan condiciones propias de la estación con mayores probabilidades de lluvias en la zona sur de Chile

CONTACTENOS

Director
Dr. José Luis Santos j.santos@ciifen-int.org
Coordinador Científico:
Oce. Rodney Martínez r.martinez@ciifen-int.org

¹ Centro de Predicción del tiempo y Clima del Instituto de Investigaciones Espaciales de Brasil (INPE)
² European Center for Medium Range Weather Forecast