



**Boletín CIIFEN Febrero 2006: "Condiciones ENOS: la perspectiva en el Pacífico Oriental"**

El CIIFEN presenta este servicio de información que pretende proveer a los usuarios: tomadores de decisiones, planificadores, agricultores, pescadores y otros usuarios de los sectores del desarrollo, medios de comunicación, científicos y la población en general de una síntesis útil y oportuna de diversas fuentes relevantes de información, para analizar los efectos climáticos relacionados con El Niño/La Niña, vistos desde una perspectiva regional enfocada en el Pacífico Oriental.

**Situación global**

El Pacífico Ecuatorial, evidenció durante el mes de Enero 2006, un aumento en las condiciones frías en el Pacífico Central. La región NIÑO 4 continuó aumentando las anomalías negativas de la temperatura superficial del mar, de  $-0.2^{\circ}\text{C}$  a  $-0.5^{\circ}\text{C}$ ; de igual manera en las regiones NIÑO 3.4 y NIÑO 3 las anomalías aumentaron de  $-0.6^{\circ}\text{C}$  a  $-0.9^{\circ}\text{C}$  en tanto que NIÑO 1+2 fluctuó alrededor del promedio. El índice de oscilación del sur ascendió a 0.3 mientras que los vientos de superficie en el Pacífico Sudoriental reportaron valores cercanos a lo normal. De los 12 modelos globales dinámicos y estadísticos más relevantes, 7 prevén condiciones **neutrales** en el Pacífico Ecuatorial y cinco prevén **ligeras** condiciones frías los **3 próximos meses**. Sin embargo para el pronóstico a 5 meses los 12 modelos pronostican condiciones neutrales. El pronóstico estacional de la temperatura superficial del mar elaborado por el ECMWF y NOAA/CFS coinciden en indicar en ambos casos, condiciones ligeramente frías para el Pacífico Oriental los próximos meses. (Fig. 1).

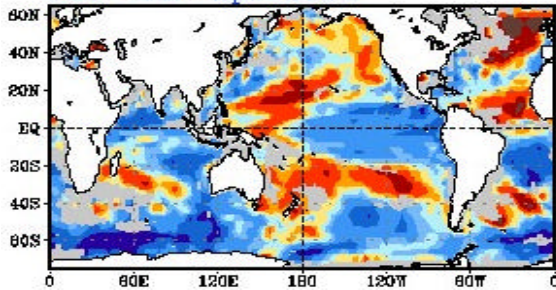


Fig. 1 (Fuente: NOAA-CFS)

**Situación regional (Centroamérica)**

De acuerdo a los pronósticos estacionales del IRI, el ECMWF, el CPTEC, NOAA-CFS, Met Office (UK) y el Foro del Clima para Centroamérica, existen mayores probabilidades de lluvias por precipitaciones cercanas a los promedios en toda la región. (Fig. 2)

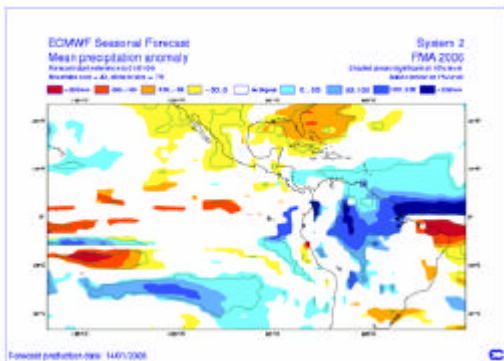


Fig. 2 (Fuente: ECMWF)

**Situación regional (Sudamérica)**

En El borde Oriental del Pacífico en general se observa condiciones neutrales (Fig. 3). En la región del Pacífico Sudoriental de acuerdo a los pronósticos estacionales del IRI y CPTEC (Fig. 4), el ECMWF y Met Office (UK) y el Foro Climático para el Oeste de Sudamérica [www.ciifen-int.org](http://www.ciifen-int.org) se estiman mayores probabilidades de precipitaciones por encima de los promedios en centro de Venezuela, Colombia, sur de Perú, centro de Bolivia y sur de Chile y déficit de precipitaciones en la costa centro y sur del Ecuador y zona norte del Perú.

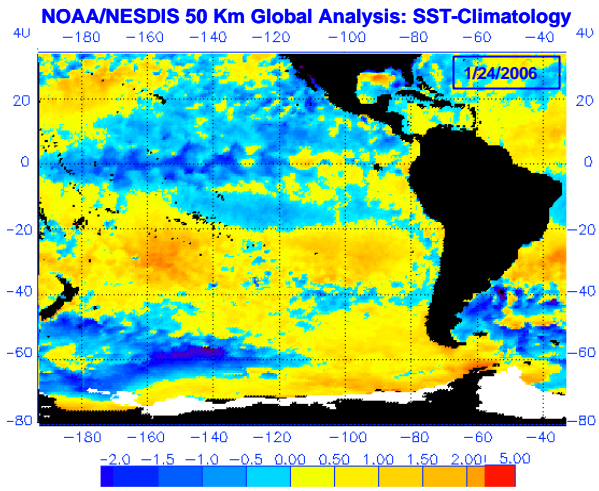


Fig. 3 (NOAA/NESDIS)

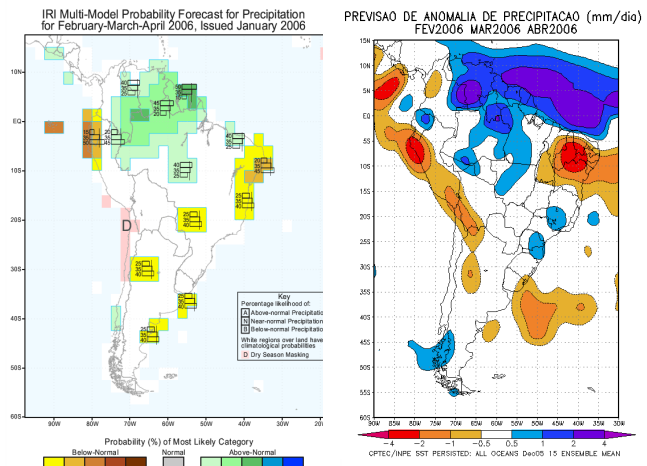


Fig. 4 (Fuentes: IRI y CPTEC)

**Conclusiones**

Para el mes de Febrero del 2006, se prevé que a lo largo del Pacífico Oriental, la temperatura del mar se presente con valores cercanos o ligeramente por debajo de los promedios, en tanto que, se estiman mayores probabilidades de lluvias cercanas a lo normal en Centroamérica, mayores probabilidades de déficit de precipitaciones en costas de Ecuador y norte de Perú y lluvias por encima de lo normal en Venezuela, Colombia, sur del Perú, norte y centro de Bolivia y sur de Chile.

**CONTACTENOS**  
**Director**  
 Dr. José Luis Camacho [j.camacho@ciifen-int.org](mailto:j.camacho@ciifen-int.org)  
**Coordinador Científico:**  
 Oce. Rodney Martínez [r.martinez@ciifen-int.org](mailto:r.martinez@ciifen-int.org)